

ASOCIACIÓN SER

**DESDE 2007 EN COLABORACIÓN CON EL PROGRAMA
INCORPORA DE LA CAIXA.
AYUDAMOS Y ACOMPAÑAMOS EN PROCESOS DE INSERCIÓN
LABORAL A LAS PERSONAS QUE MÁS LO NECESITAN**



MEMORIA 2015

- Servicio de ocio y convivencia Encuentro.
- Centro Especial de Empleo.
- Inserción Laboral.
- Voluntariado.

***“Para personas con discapacidad intelectual
no gravemente afectadas”***



EDITORIAL



Estimados padres, familiares, “chavales”, simpatizantes, voluntarios, y amigos:

De nuevo con todas y cada una de las personas, familias que leéis nuestra memoria, y a través de ella, estáis en contacto con nosotros.

Aprovecho para agradecer el apoyo que un año más hemos recibido de todos vosotros para llevar a cabo nuestras acciones en la Asociación SER.

Es muy grato poner en vuestras manos esta breve memoria de nuestra Entidad que durante el año 2015 hemos realizado por el bienestar de las personas con discapacidad intelectual y sus familias.

Quiero recordaros que comenzamos el 7 de octubre de 1977, el Ocio y Tiempo Libre, 38 años sin parar, y que nos legalizamos como Asociación el 21-09-82, 33 años cumplidos, y desde el 8 de Abril de 1994 **somos Entidad de Utilidad Pública. 21 años.**

Quiero pedir os a todos/as vuestro apoyo de la forma que a cada uno le sea posible, para que nuestros proyectos sigan manteniéndose, pues la llamada crisis económica afecta a toda la sociedad y a nosotros también.

La unión de voluntades hace posible la solución de la mayor parte de las situaciones de carencias de tantas y tantas personas, que a diario acuden a nosotros. Que fortaleciendo nuestras convicciones más íntimas y profundas seamos más auténticos, vivamos la experiencia de la forma más robusta y alegre.

Hemos atendido en nuestro programa de Empleo, a través del proyecto Incorpora de La Caixa de, 262 personas que se han acercado a nuestra Entidad en busca de empleo y hemos conseguido 55 personas que trabajen. Todo un éxito.

En nuestro programa de Ocio y Convivencia han participado más de 50 socios en los diferentes programas de fines de semana y verano.

Recibir un afectuoso abrazo,

Aurelio Gonzalez Romera
Gerente Asociación SER

Misión

La Asociación SER es una organización sin ánimo de lucro cuya Misión es mejorar la calidad de vida de las personas con discapacidad intelectual y sus familias por medio de una atención integral personalizada.



La Visión de la entidad:

La Asociación SER pretende ser una organización de referencia en el ámbito de la discapacidad intelectual, que cubra todas las necesidades de la persona adulta con discapacidad intelectual. Cuya manera de actuar se basa en la integridad, la eficacia, la transparencia, el servicio, la calidad y el interés general.



Los **Valores** en los que se sustenta el desarrollo de toda la actividad:

-**Valores Humanos.** Tratamos de mejorar la calidad de vida de las personas adultas con discapacidad intelectual tomando como base la defensa de los valores humanos, que permitan la mejora de su calidad de vida, ya que por su condición de persona con discapacidad se encuentran en situaciones de desventaja, desprotección y riesgo de exclusión social, tratando de contribuir con estos valores a la integración social de las mismas

-**Compromiso** con las personas con discapacidad. Su condición de personas supone que son sujetos de los derechos que le corresponden como tales.

-**Solidaridad.** Las personas implicadas en el trabajo de la Asociación han de actuar en común para aportar soluciones al colectivo de las personas con discapacidad intelectual.

-**Calidad y Mejora Continua.** Con el objetivo satisfacer las necesidades y demandas de las personas con discapacidad, buscando permanentemente su mayor satisfacción.

-**Transparencia.** Contemplamos en nuestra manera de actuar: integridad, apertura, rendición de cuentas, servicio e interés general.

-**Atención** a las personas. Las personas son el centro de nuestra actividad y su atención debe ser el objetivo de nuestro trabajo.

-**Eficiencia.** Eficaz en sus cometidos y socialmente útil, austera en los medios y ambiciosa en sus fines. Trabajamos con recursos limitados y nuestra obligación es aprovecharlos al máximo.

-**Innovación** y **Creatividad.** Para asumir los cambios y promoverlos, estimular nuevos comportamientos sociales, atendiendo las nuevas necesidades generadas y ofertando soluciones de futuros posibles y sostenibles.



Q

ue hemos hecho?



49.555 Kg de Solidaridad utilizando nuestro C.E.E. Responder - Lavandería.



55 Inserciones laborales en el programa Incorpora



+ de 700 Plazas en vacaciones de verano, excursiones, salidas y actividades habituales en ocio y convivencia. Aportando respiro familiar a 180 familias.



18 Voluntarios han apoyado con su tiempo y entusiasmo las actividades de verano y fines de semana en ocio y convivencia Encuentro.



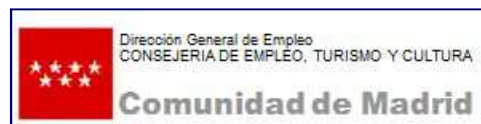
119.000€ en Aportaciones, donaciones, subvenciones y ayudas que han contribuido a llevar a cabo nuestros proyectos.

CENTRO ESPECIAL DE EMPLEO “RESPONDER”

Desde la lavandería RESPONDER. Centro Especial de Empleo, con número 5 del Registro de la Comunidad de Madrid, se intenta dar respuesta a los retos que plantea socialmente la labor de integración en el ámbito laboral. Se fundó en 1983 y desde entonces no ha dejado de trabajar para la integración del discapacitado intelectual. Trabajan actualmente 8 personas con discapacidad intelectual.

RESPONDER ofrece un servicio integral de limpieza de ropa; recogida y entrega, lavado, planchado y embolsado según necesidades del cliente. Su ubicación es c/ Alejandrina Moran, nº 19 Madrid.

Ofrecemos servicios de Lavandería Industrial: Especialización en ropa de laboratorios e indumentaria de trabajo. Lavado en seco (Subcontratamos). Ropa en modalidad de renting. Servicio de reparto diario. Servicio exprés de recogida y entrega en 24 horas.



Nuestros niveles de calidad son máximos y todos los productos empleados en el proceso de lavado son biodegradables y cumplen la normativa medioambiental vigente.

Como Centro Especial de Empleo RESPONDER tiene como objetivo el ofrecer por un lado la oportunidad de realizarse como personas a nuestros trabajadores con discapacidad intelectual, pero no sólo eso, gracias a la ilusión, motivación, alegría, esfuerzo, concentración, interés, aprendizaje, superación de cada uno de nuestros trabajadores hacen que, cada día, para todos nosotros sea una suerte levantarnos y venir a trabajar todos juntos y vivir esta experiencia. No es sólo un trabajo, formamos una familia, donde cada día es diferente y especial.

En 2015 la ilusión de nuestro trabajo se tradujo en 49600 kilos de trabajo, de ilusión y superación o lo que traducido a términos empresariales un incremento en la producción de un 15% respecto al año anterior. Y todo gracias a esa familia, que empieza en el CEE RESPONDER y tenemos la suerte de extenderla con nuestros clientes, porque para nosotros son como nuestra familia, y nuestro objetivo diario como lavandería es darles un servicio integral y de calidad, desde el primer contacto con ellos, pasando por todo el proceso de recogida de la ropa en sus lugares de trabajo, el lavado, planchado, embolsado y entrega, adaptado siempre a las necesidades de nuestros clientes. Podemos contar como parte de nuestra familia desde hace ya muchos años con clientes como Makro y Cepsa, que año tras año confían en nuestros servicios y aprecian nuestro trabajo, calidad de servicios y labor social.

Nuestros clientes son nuestra mayor y mejor recompensa a nuestro trabajo y su apoyo es nuestra motivación para seguir trabajando con la misma ilusión que el primer día, por eso queremos agradecerles la confianza que día a día depositan en nosotros.



UNIDAD DE APOYO A LA ACTIVIDAD PROFESIONAL

Se entiende por unidad de apoyo la actividad profesional enmarcada en los servicios de ajuste personal y social de los centros especiales de empleo y dirigida a ayudar a superar las barreras, obstáculos o dificultades que los trabajadores y trabajadoras con discapacidad tienen en el proceso de incorporación a un puesto de trabajo, así como la permanencia y la progresión en el mismo.

Se concreta en funciones tales como lograr que las personas con discapacidad adquieran herramientas de búsqueda de empleo, habilidades sociales para su mantenimiento, una independencia económica y personal gracias al desarrollo en el empleo y, en el caso de RESPONDER CEE, aprender a trabajar en el sector de la lavandería industrial.

En el año 2015 se han desarrollado programas de apoyo a la actividad profesional a 4 personas con discapacidad intelectual y a 1 persona con discapacidad sensorial.

PROGRAMA INCORPORA

El año 2015 ha confirmado la tendencia alcista en las inserciones iniciada ya hace tres años. Se observa movimiento en el mercado laboral y las empresas están solicitando contrataciones con más frecuencia que en etapas anteriores. De todos modos, este aumento está vinculado a la temporalidad en el empleo, que sigue siendo muy alta. Para el desarrollo económico personal o familiar, la estabilidad laboral es un elemento clave y la temporalidad un factor en contra. No obstante, en comparación con otros años especialmente duros en el programa de inserción laboral, observamos una evolución positiva.

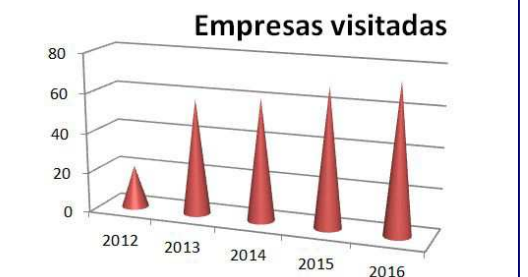
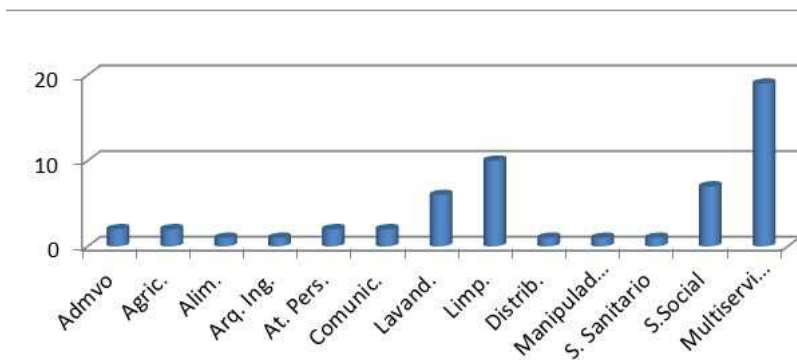


El aumento de inserciones, 55 en total, ha ido acompañado de un aumento cuantitativo en el número de personas atendidas, estrategia que ha ayudado a dar una respuesta más amplia a las necesidades de nuestro colectivo.

La veteranía de la Asociación SER en el Programa Incorpora está afianzando y consolidando sus habilidades integradoras en el mercado laboral. Surgen nuevas necesidades y demandas y a su vez nos sentimos con más capacidad de respuesta para estar a la altura técnica y humana que un servicio de estas características requiere.

El esfuerzo propio, el trabajo en red y la cooperación con otras entidades, han situado a la Asociación SER en una posición protagonista en la ardua labor de combatir el desempleo y sus consecuencias en la persona discapacitada y su entorno.

Inserciones por sectores



SERVICIO DE OCIO Y CONVIVENCIA “ENCUENTRO”

+ de 700 Plazas para personas con discapacidad intelectual en vacaciones de verano, excursiones, salidas y actividades habituales en ocio y convivencia.

Aportando respiro familiar a + de 180 familias !!

- 67 personas en 2 turnos de 15 días en las Vacaciones de Verano del mes de agosto.
- 19 personas en la salida de Semana Santa.
- 627 personas asistieron a las actividades de fines de semana.



El Servicio de Ocio está dirigido a personas que, debido a su discapacidad intelectual, encuentran dificultad para organizar su tiempo de ocio. Se realizan actividades lúdicas y culturales en las que además de divertirse se sienten protagonistas y contactan con otros jóvenes de características similares a las suyas.

Las actividades de Ocio y tiempo libre se han desarrollado en diferentes lugares interiores y exteriores, en horarios adaptados a las actividades y dependiendo del número de usuarios. Durante el año 2015, se han realizado 32 actividades, en las que destacan con mayor participación, las siguientes:

- *Culturales-Museos: Naval, Artes Decorativas, Estación de Metro de Chamberí, Ciencias Naturales, Parque de Bomberos, entre otras, etc.
- *Turísticas: Visita guiada por Madrid, Semana Santa en Campo de Mirra, Excursión a La Granja de San Idelfonso, Fin de Semana en San Rafael y Gargantilla del Lozoya.
- *Temáticas: Carnaval, Feria de Abril, San Isidro y Halloween.
- *Otras: Bar de Hielo, Spa, Planetario, Parque de Atracciones, etc.



Con esta variedad de actividades se ha pretendido atender a las diversas necesidades de las personas con discapacidad intelectual, mejorando la calidad de sus vidas y sus familias a través del desarrollo preferente del ocio y cuyo resultado ha sido satisfactorio para el usuario.

cecabank



VOLUNTARIADO

La acción voluntaria de la Asociación SER tiene como principios primordiales la solidaridad, altruismo, participación, compromiso y libertad, donde cada uno puede obtener satisfacciones hacia las propias motivaciones personales.

Estas personas aportan conocimientos y habilidades sociales, contribuyen a la mejora social, conviven con otros colectivos, colaboran temporalmente o permanente con las actividades de ocio y tiempo libre organizadas por el Servicio de Ocio y Convivencia "Encuentro".

Se constata el creciente número de personas mayores de 18 a 25 años que se suman a esta tarea altruista. El perfil del voluntariado de la Asociación es principalmente jóvenes con estudios superiores y posteriormente personas adultas de muy variados perfiles, así como trabajadores de diferentes sectores, que llevan más de tres años ejerciendo el voluntariado con una dedicación semanal de entre 3 y 6 horas.

La vinculación de los voluntarios a la Asociación SER durante el año 2015 alcanzaron de 15 a 20 voluntarios, con edades comprendidas entre los 18 y 45 años, también se han incorporado al equipo personas altruistas de edades menores. Este equipo desarrolló su acción voluntaria beneficiando a más de 700 usuarios directamente o indirectamente, haciendo indispensable su colaboración durante todo el año, ya que la programación de actividades del Servicio de Ocio se realiza durante los meses de octubre a junio y agosto con Campamentos de Verano.

Los voluntarios llevaron a cabo tareas como colaboración en la programación, apoyo en la coordinación y acompañamiento a las personas con discapacidad intelectual, en las actividades culturales, deportivas, lúdicas y de ocio, como Vacaciones de Semana Santa, Campamentos y fines de semanas en casas rurales, entre otras.

OBJETIVOS

- * Desarrollar una labor de colaboración dedicando el tiempo libre a las personas con discapacidad intelectual.
- * Interactuar con las personas con discapacidad ofreciéndoles actividades de ocio.
- * Apoyar a las personas con discapacidad intelectual en la realización y desarrollo de actividades de ocio y tiempo libre.
- * Favorecer la relación entre personas con y sin discapacidad intelectual.
- * Sensibilizar a la población general sobre el colectivo de personas con discapacidad intelectual.

ATENCIÓN ESPECIALIZADA

- * Apoyo Personal y Social.
- * Promoción cultural y ocupación del tiempo libre.
- * Formación al voluntariado.





2015 en imágenes

FUENTES DE FINANCIACIÓN 2015

Estamos muy agradecidos por todas las donaciones que recibimos de particulares, organismos públicos, y organizaciones que quieren aportaciones monetarias para apoyar nuestra labor en beneficio de las personas con discapacidad intelectual. Igualmente agradecemos a nuestros clientes del C.E.E. Responder, que sigan confiando día a día en nosotros y en nuestro servicio industrial de lavandería.

Recordar que como **Entidad de Utilidad Pública** que somos, vuestro donativo tiene interesantes ventajas fiscales que puedes preguntarnos.

Gracias a tus aportaciones ayudarás a que muchas más personas con discapacidad intelectual puedan participar de las actividades y mayor futuro de integración.

*Origen:

-Subvenciones públicas: 32.110,60 €

-Cuotas de actividades, donaciones y otros: 153.032,75€

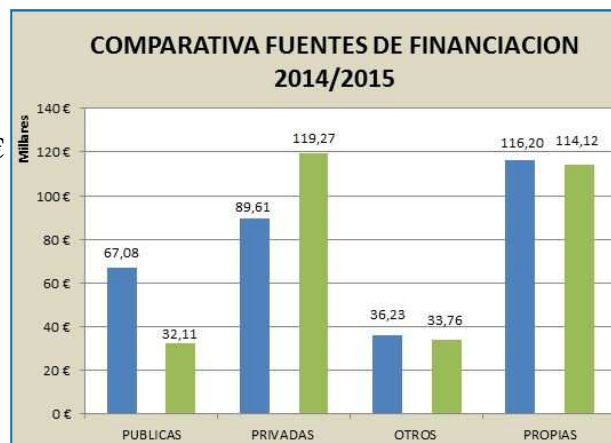
-Actividad propia (C.E.E. y otros): 114.116,92€

*Destino/Proyectos donde se han invertido los ingresos:

-Servicio de Ocio y convivencia Encuentro-Actividades y voluntariado: 153.032,75€

-Centro Especial de Empleo: 106.227,52€

-Inserción Laboral: 40.000€

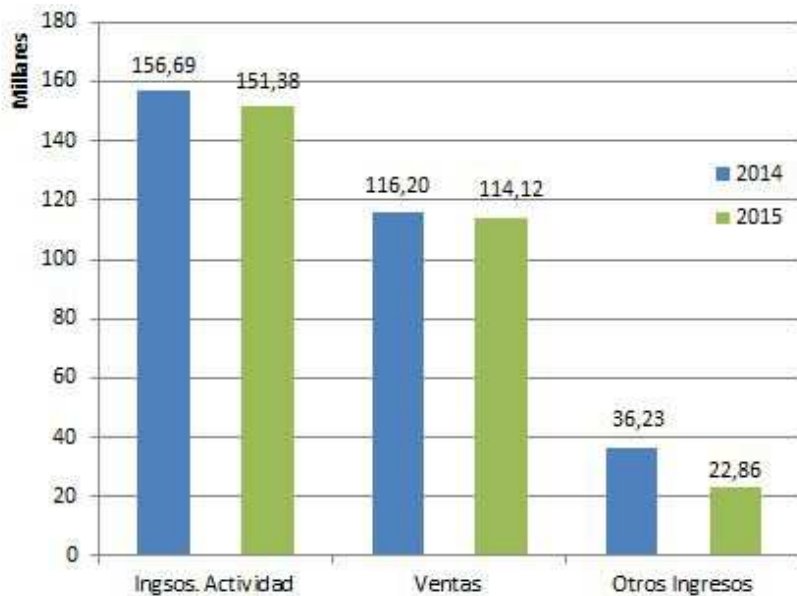


Con la inestimable colaboración de :

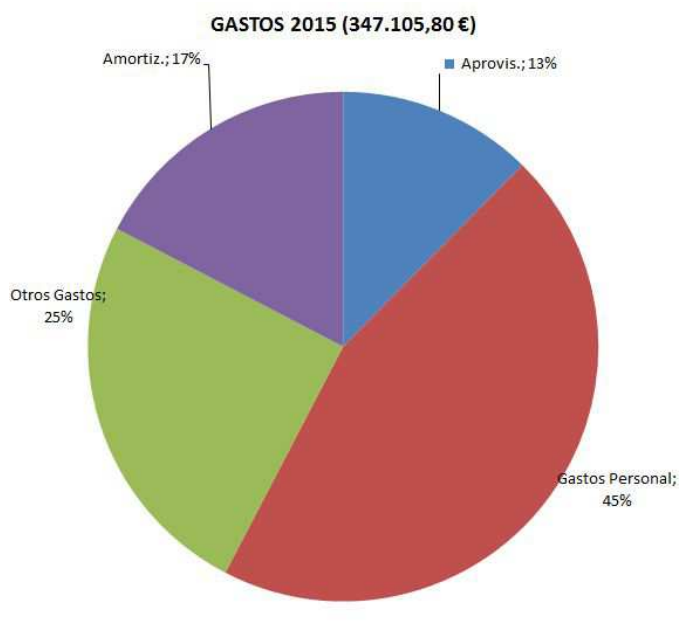
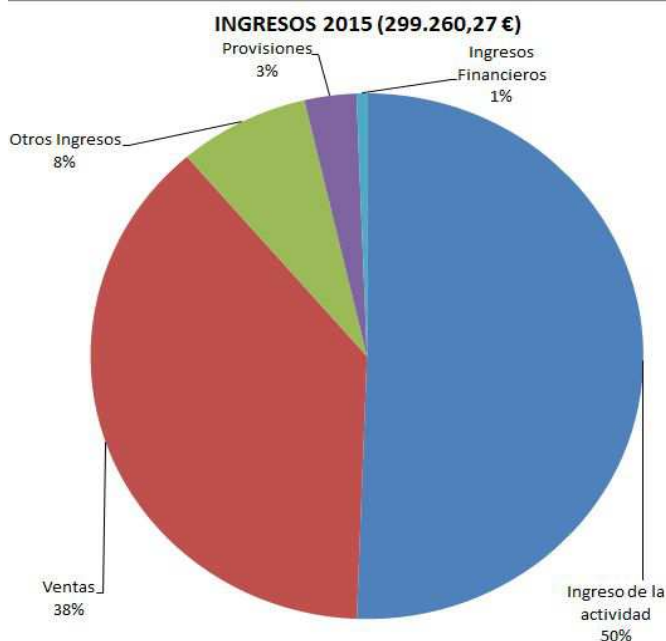
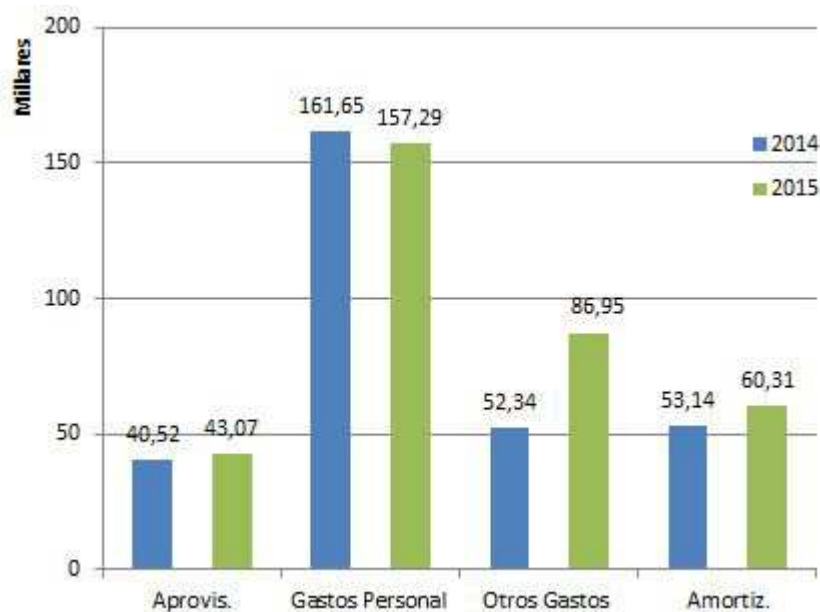


OBJETIVOS 2016

- Fomentar la participación de los socios en un mayor número de actividades del servicio de Ocio y Convivencia “Encuentro”.
- Mantener los puestos de trabajo actuales en el CEE Responder.
- Cumplir los objetivos del programa de empleo para su continuidad en INCORPORA.
- Mantener las reuniones informativas con familias en los meses de mayo y octubre con temas a tratar.
- Continuar utilizando en el verano la Casa de Ocio y seguir dándola a conocer a otros grupos o entidades que pudieran utilizarla.
- Seguir fomentando la participación de voluntariado en el servicio de ocio.



Datos Financieros 2015



ASOCIACIÓN SER

Más que cliente, AMIGO !



Llegué en 1992 cuando hice la prestación sustitutoria al servicio militar, ahí tuve la oportunidad de conocer de primera mano el trabajo que hacían, y ya me quedé.

En estos años me han lavado la ropa y me han enseñado lo importante que es estar siempre ahí. Hemos pasado mucho y más que queda pero siempre juntos lo podremos todo ¿Qué no?

Desde el 1992 llevo confiando en el servicio de Responder C.E.E., porque me da un servicio de calidad (lavado, doblado y empaquetado), son puntuales, eficaces y ante cualquier emergencia están ahí. Sin el equipo de profesionales que me atienden no seria lo mismo.

Mario S.L. (Gestión de Hostería)

JUNTA DIRECTIVA 2015

La Junta Directiva de la Asociación SER está compuesta por 7 miembros con los siguientes cargos:

PRESIDENTE: D. José Amorós Sirera

VICEPRESIDENTE: Dña. Sonia López de Santiago

SECRETARIO: D. Aurelio González Romera

TESORERO: D. Luis Parra Llopis

VOCALES: Dña. Inés Sánchez Cuadrado, D. Luis Miguel San Macario Culebras, D.Fernando Manchón



Tenemos nuestra sede en : Paseo del Pintor Rosales, 46 Madrid.

Teléfono: 91.554.36.37 de Lunes a viernes de 08:00 a 15:30 h.

Web: www.asociacion-ser.org - e-mail: ser.madrid@asociacionser.org

